




# DCSanitair

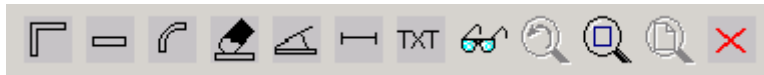
## Voorstelling

## 1 Tekenen van een grondplan.

### 1.1 menubalk 'Grondplan'.

Om de tekening van een grondplan te starten, roepen we eerst de menubalk **Grondplan** op door te klikken op de eerste toets van de **menubalk JSoftSanitair**. 

In deze menubalk treffen we volgende toetsen:



-  starten van een nieuwe tekening
-  tekenen van rechte muren
-  tekenen van gebogen muren
-  om stukken muur uit te vegen
-  plaatsen van een deur
-  inplanten van een raam
-  toevoegen van teksten
-  aan en uitzetten van attributen
-  om terug te keren naar de vorige zoom
-  om een deel van de tekening te vergroten
-  om de tekening op het scherm te centreren
-  om de menubalk van het scherm te wissen

## 2 Inplanten van architectuursymbolen.

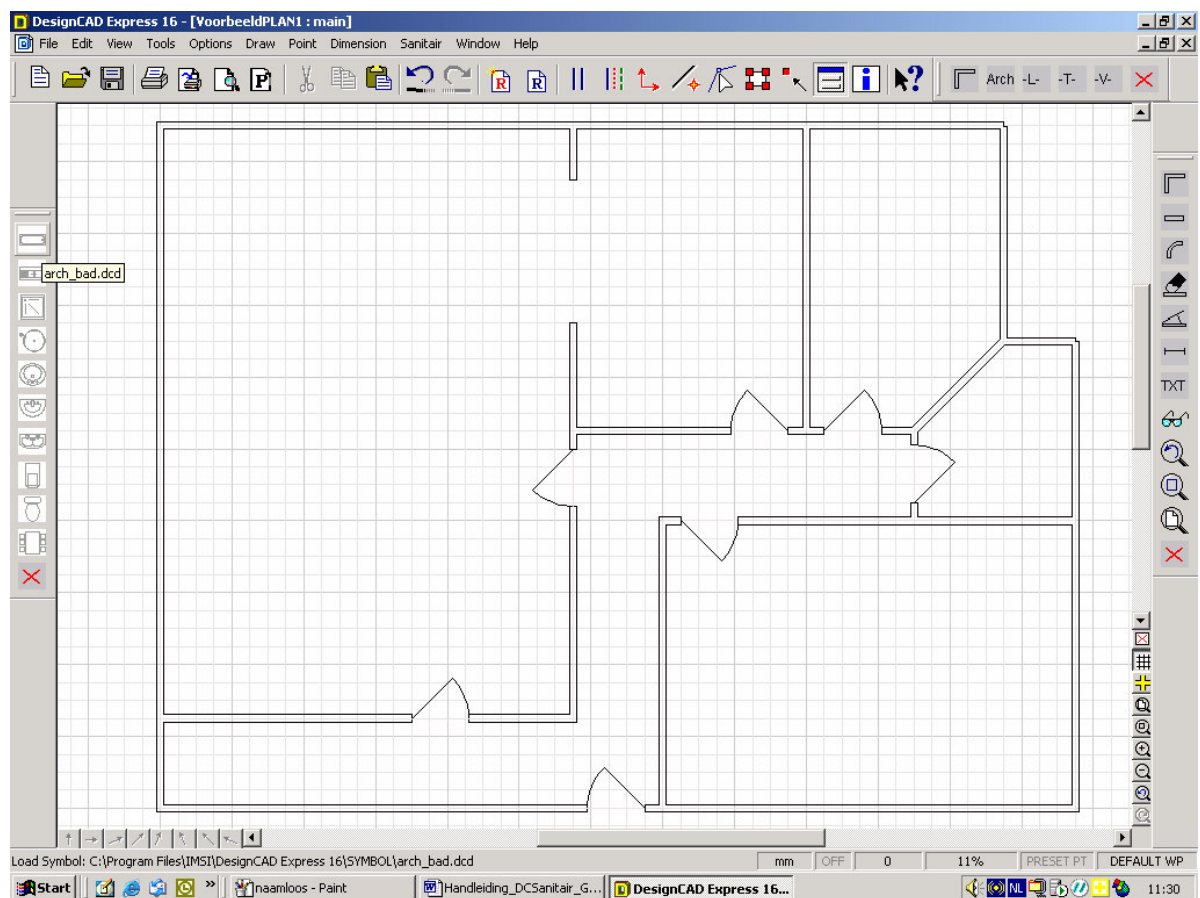
### 2.1 menubalk 'Architectuur'.

Arch

Met deze toets in de menubalk JSoftSanitair halen we de menubalk 'Architectuur' op het scherm.



Deze balk bevat een reeks architectuursymbolen die op die manier snel op de grondplantekening kunnen worden toegevoegd.

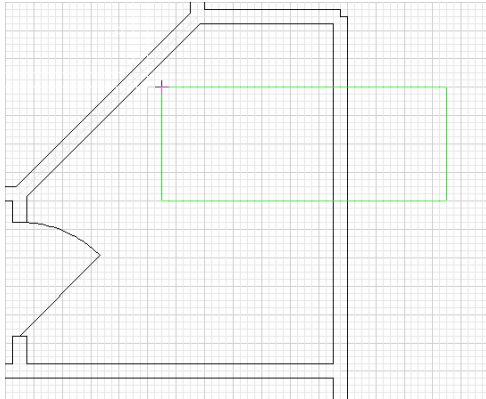


## 2.2 Inplanten van een architectuursymbool.

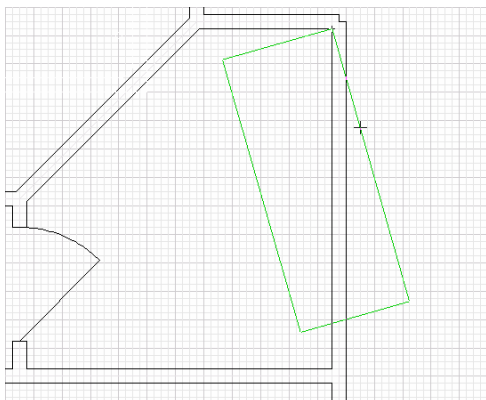


Klik op de toets om een badkuip in te voegen.

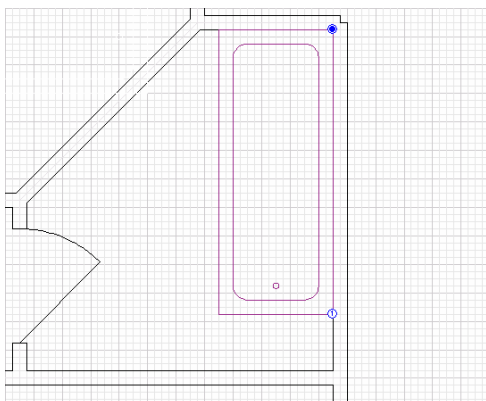
Er verschijnt een groene rechthoek die u met de muis over het scherm kunt verplaatsen. De linkerbovenhoek van de rechthoek is het punt waarbij u het symbool vasthebt.



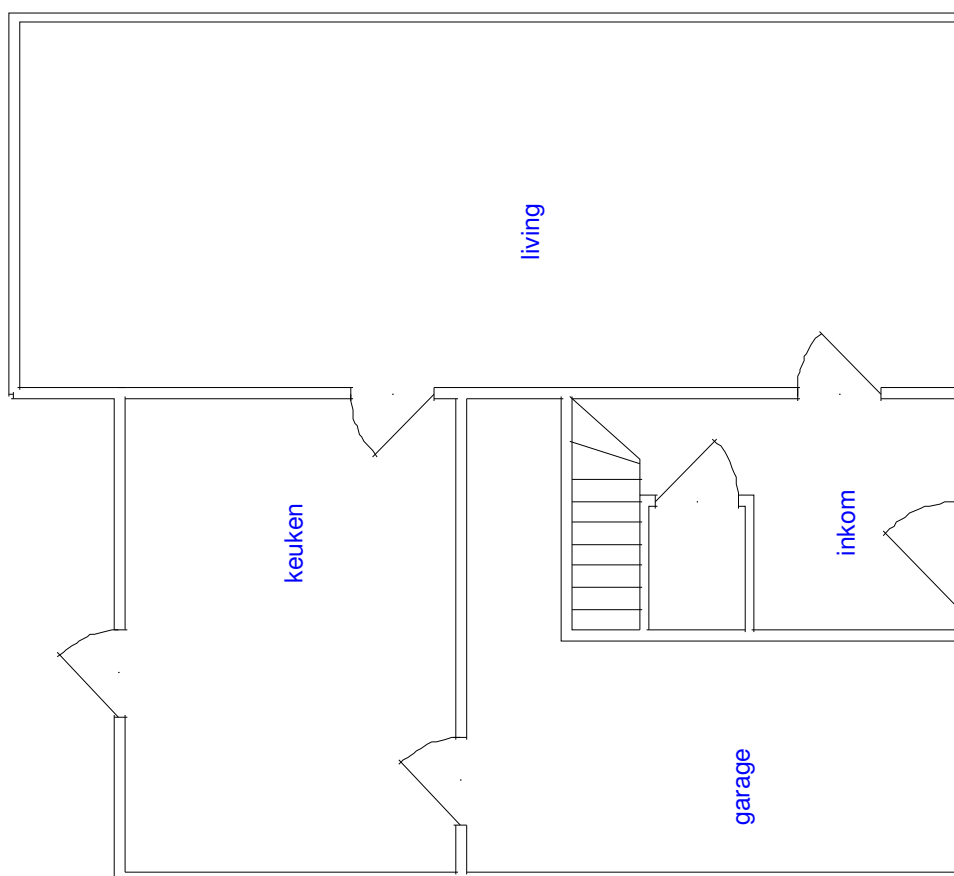
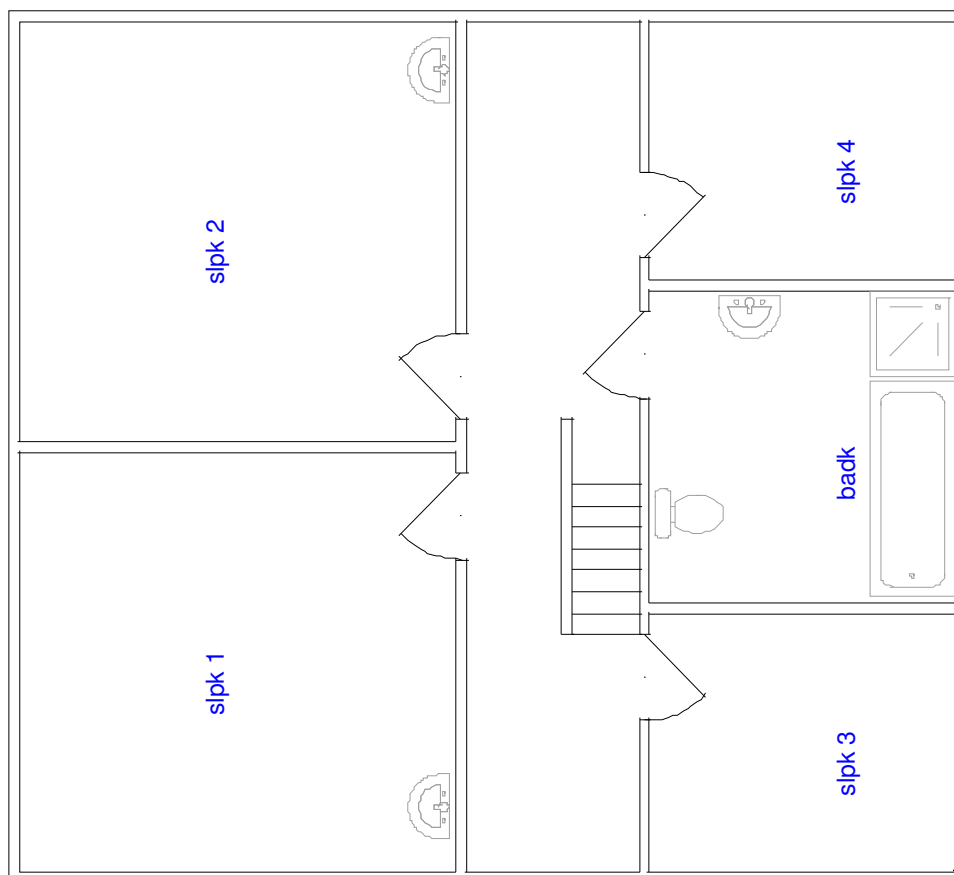
Plaats dit punt op de locatie waar u de badkuip op het grondplan wilt inplanten.



Nu is het symbool met dat punt vast op het plan.  
Met het tweede punt kunt u nu het symbool draaien en definitief zijn positie geven.



DCSanitair: tekenen van grondplannen



Tekenen van leidingen

### 2.3 Laden van de menubalk 'SanitairLeidingen'.



Met deze toets in de menubalk JSoftSanitair halen we de menubalk 'SanitairLeidingen' op het scherm.



Deze menubalk moet toelaten om vlot leidingen op een grondplan te tekenen en deze achteraf op te meten.



Dient om de verschillende types van leidingen in te stellen en te tekenen. Eens een type leiding ingesteld, kan ook met het lijn-commando van DesignCAD dit type leiding aan de tekening worden toegevoegd.



Met deze toets kunnen de verschillende types leiding die op het grondplan getekend werden, opgemeten worden.



Dient om de menubalk van het scherm te verwijderen.

De overige toetsen dienen om de meest courante types leiding te kiezen en te tekenen.

### Tekenen van leidingen.

We klikken op de toets .

Het volgende venster verschijnt:

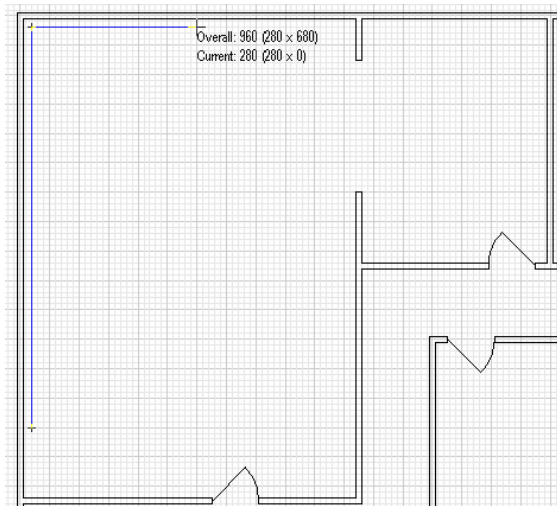


Hier kunnen we de verschillende parameters voor het type buis dat we wensen te tekenen instellen.

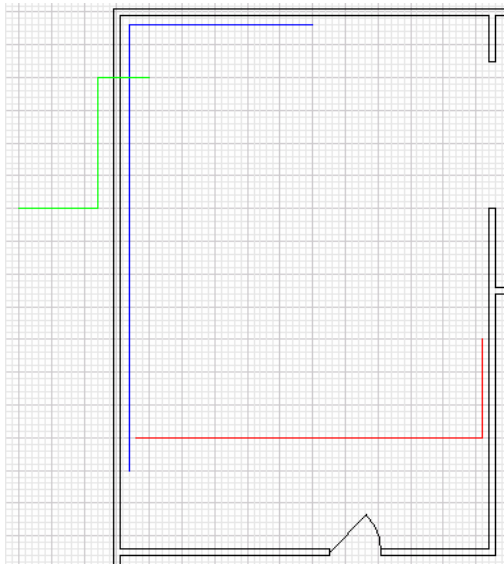
1. de diameter
2. de kleur
3. het type buis

Eens de juiste instellingen ingegeven klikken we op 'OK' en we kunnen de leiding op het grondplan tekenen.

## DCSanitair: tekenen van grondplannen



We tekenen op dezelfde manier andere types leiding:



Drukken we na het tekenen van enkele leidingen op de toets



in de menubalk van de leidingen, dan berekent deze module het aantal getekende meter leiding van elk type.

| BasicCAD Output                                    |               |
|--|---------------|
| opmeting leidingen                                 |               |
| <b>totaal naakte buis diameter 16.0 blauw =</b>    | <b>9.6 m</b>  |
| <b>totaal gemantelde buis diameter 16.0 rood =</b> | <b>6.8 m</b>  |
| <b>totaal PE zuigleiding diameter 32.0 groen =</b> | <b>4.0 m</b>  |
| <b>totaal/total:</b>                               | <b>20.4 m</b> |

### 3 De menubalk 'Sanitaire Toestellen'

#### 3.1 Laden van de menubalk 'SanitairToestellen'.

-T- Met deze toets in de menubalk JSoftSanitair halen we de menubalk 'SanitairToestellen' op het scherm.



Elk van deze toetsen laat toe om een sanitair toestel op de grondplantekening in te planten. Ze worden geplaatst zoals andere symbolen met de standaard opdracht van DesignCAD: 'File – Load Symbol...'

#### 3.2 Andere functies in de menubalk 'Toestellen'.



##### 3.2.1 Nummeren van toestellen.

 Laat toe de toestellen te nummeren.

Als we deze toets indrukken, verschijnt het volgende venster:



### 3.2.2 Opmaken van een lijst van de geplaatste toestellen.



Dient om een lijst te maken van de geplaatste toestellen.

### 3.2.3 Plaatsen van aansluitpunten en koppelstukken.



voor het tekenen van aansluitpunten en koppelstukken in de diverse kleuren van de leidingen.

### 3.2.4 Plaatsen van symbool voor stijgleidingen.



Met dit symbool kan de plaats van stijgleidingen worden aangegeven.



Laat toe om de geplaatste verdelers met elkaar te verbinden.



Met deze toets kunnen de toestellen van een bepaalde verdeler met de verdeler verbonden worden. De leidingen die getekend worden zijn blauw of groen.

Met deze toets kunnen de toestellen van een bepaalde verdeler met de verdeler verbonden worden. De leidingen die getekend worden zijn rood of groen.

Hiermee kunnen toestellen met een verdeelpunt verbonden worden met zowel een blauwe als een rode lijn.

De leidingen naar toestellen die zowel van koud en warm water moeten worden voorzien, kunnen hiermee snel worden getekend.



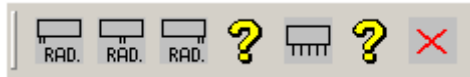
Hiermee kunnen we een symbolische voorstelling van de sanitaire installatie laten opmaken.

## 4 Inplanten van verdelers en radiatoren

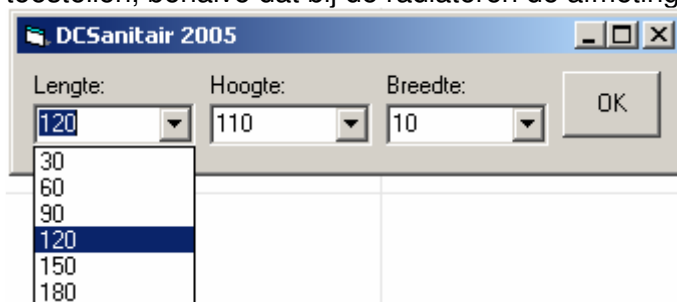
### 4.1 Laden van de menubalk 'Radiatoren+Verdelers'.



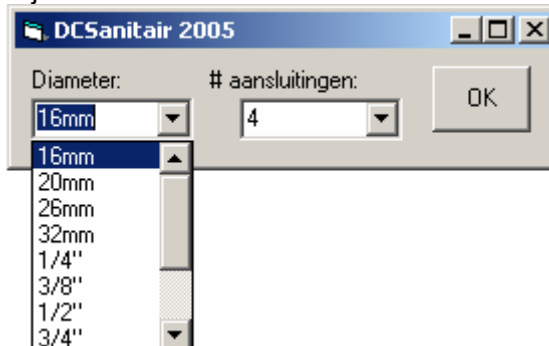
Met deze toets in de menubalk JSoftSanitair halen we de menubalk 'Radiatoren+Verdelers' op het scherm.



Elke toets laat toe een ander type radiator of een verdeler in te planten. De werkwijze is eender als bij de eerder besproken architectuursymbolen of de sanitaire toestellen, behalve dat bij de radiatoren de afmetingen worden opgevraagd.



Bij de verdelers wordt de diameter en het aantal aansluitingen opgevraagd.



dienen om lijsten op te vragen van de ingeplante radiatoren en/of verdelers.